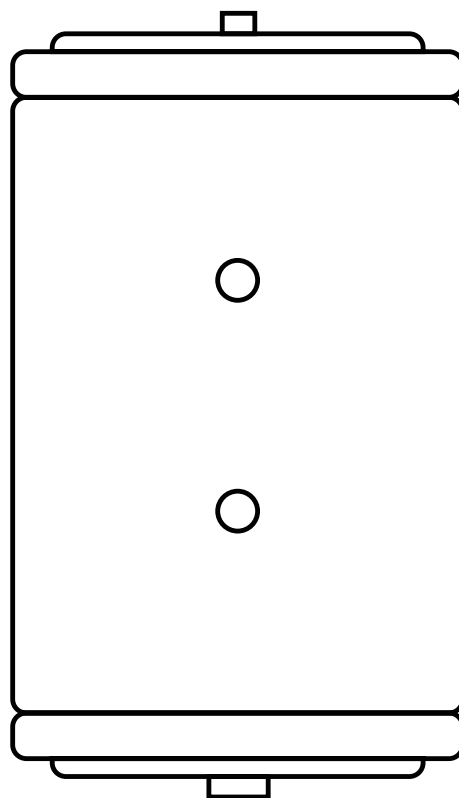


BANDINI BUFFERVAT

WANDMODEL

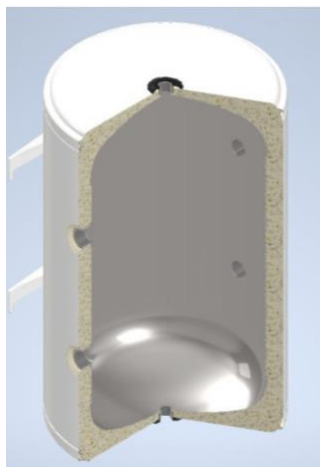


HANDLEIDING

BUFFERVATEN

GEBRUIKS- EN ONDERHOUDSHANDLEIDING

H / C WATER



Model en type

Buffertank voor warm/gekoeld water:

- **CHARGER SEP 50 L**
- **CHARGER SEP 100 L**

OPMERKINGEN

Bewaar de handleiding op een droge plaats, voor eventuele toekomstige referenties.

Lees zorgvuldig en volledig alle informatie in deze handleiding.

Besteed bijzondere aandacht aan de gebruiksregels vergezeld van de woorden "GEVAAR" of " VERBOD" omdat ze, indien niet nageleefd, schade aan mensen en/of dingen kunnen veroorzaken.

Voor afwijkingen die niet onder deze handleiding vallen, neem dan contact op met uw dealer.

De fabrikant wijst alle verantwoordelijkheid af voor eventuele schade als gevolg van onjuist gebruik van de machine, gedeeltelijke of oppervlakkige lezing van de informatie in deze handleiding.

Het apparaat moet op een dergelijke manier worden geïnstalleerd om onderhouds- en/of reparatiewerkzaamheden mogelijk te maken.

De garantie van het apparaat dekt in geen geval de kosten als gevolg van ladders, steigers of andere hoogtesystemen die nodig kunnen zijn om de interventies onder garantie uit te voeren.

De informatie in dit document kan zonder voorafgaande kennisgeving worden gewijzigd en impliceert niet dat de fabrikant, zelfs niet impliciet, enige verplichting aanneemt.

Het is verboden deze documentatie te reproduceren en/of bekend te maken aan derden en aan concurrerende bedrijven.

Deze gebruikershandleiding is een integraal onderdeel van het

product en moet altijd bewaard blijven.

CE-MARKERING

De CHARGER buffervaten zijn gemaakt volgens een correcte constructiepraktijk die de veiligheid van het gebruik garandeert in overeenstemming met Richtlijn 2014/68 / EU (PED) artikel 4 lid 3 en is vrijgesteld van de CE-markering.

NALEVING VAN EUROPESE RICHTLIJNEN

Richtlijn: 2014/68/EU PED

Benaming: Richtlijn betreffende drukapparatuur.

IDENTIFICATIE

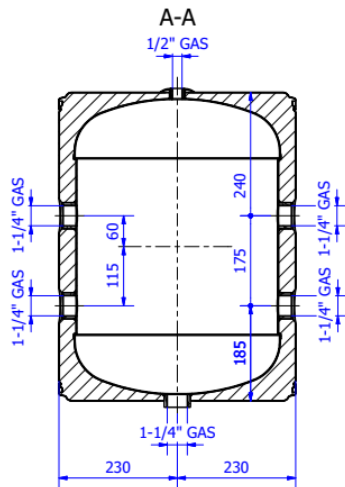
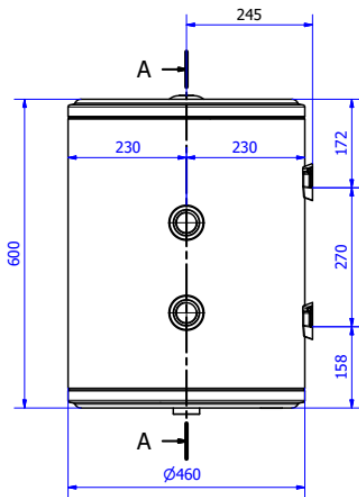
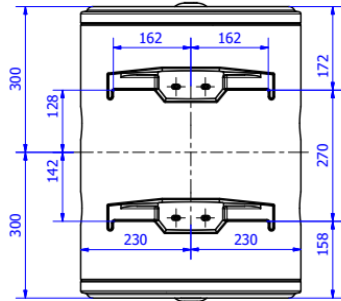
Het product wordt geïdentificeerd door de plaat die erop is aangebracht.

BESCHRIJVING EN DOEL VAN HET PRODUCT

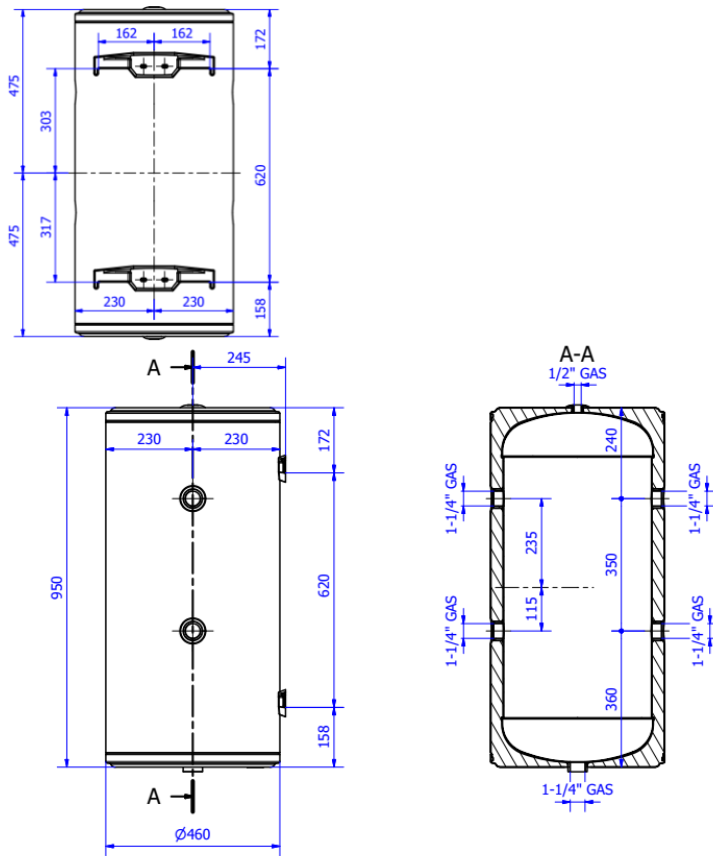
De **CHARGER-serie** omvat buffervaten voor verwarmings- en koelsystemen.

Ze zijn bijzonder geschikt voor gebruik met omkeerbare warmtepompen door de functie van hydraulische stroomonderbreker (het onafhankelijk maken van de verschillende circuits van het systeem) en die van thermisch vliegwielt (het minimaliseren van opstarten van de warmtepomp).

AFMETINGEN : 50 LTR



100 LTR



VOORZORGSMAATREGELEN

Het gebruik van producten bestaande uit drukvaten en het gebruik van elektriciteit en water, omvat de naleving van enkele basisregels :

- het is verboden het buffervat te gebruiken met drukken en/of temperaturen die hoger zijn dan de maximaal toelaatbare;
- het is verboden om een interventie- of onderhoudsoperatie aan het product uit te voeren zonder het buffervat op atmosferische druk te hebben gebracht;
- het is verboden om een interventie- of onderhoudsbewerking aan het product uit te voeren zonder de temperatuur van de vloeistof, van het buffervat te hebben geverifieerd en zonder zich adequaat tegen de heersende temperatuur te hebben beschermd;
- het is verboden om het apparaat aan te raken als u blootvoets bent en met natte of vochtige delen van het lichaam;
- het is verboden om enige interventie- of onderhoudsbewerking aan het product uit te voeren voordat het apparaat is losgekoppeld van de installatie;
- het is verboden de veiligheidsvoorzieningen te wijzigen;
- het is verboden om het verpakkingsmateriaal (karton, nietjes, plastic zakken, enz.) te verspreiden, achter te laten of binnen het bereik van kinderen te laten, omdat het een potentiële bron van gevaar kan zijn;
- Laat kinderen niet met het buffervat spelen.

INSTALLATIE EN GEBRUIK

Productbehandeling

Het product moet uit de verpakking worden gehaald en indien nodig worden gehanteerd met passende hefmiddelen.

Bij het tillen en hanteren van het product moet ervoor worden gezorgd dat het niet wordt beschadigd.

Het is altijd noodzakelijk om de verpakking weg te gooien op de manier en binnen de tijd die door de huidige regelgeving is toegestaan.

Installatie locatie

- Controleer of het oppervlak waarop het product wordt geïnstalleerd vlak is en het gewicht van het product zelf en de inhoud ervan kan dragen (zie technische gegevensplaat).
- Het product moet worden geplaatst met inachtneming van de ruimte die nodig is om onderhoudswerkzaamheden uit te voeren.

Installatie

- Maak verbindingen met de aan- en afvoerleidingen zodat deze:
- Geen belasting vormen op basis van hun gewicht op het product zelf;
- Garanderen de dichtheid van de verbindingen onder druk die in het buffervat zit.
- De CHARGER moet in een verticale positie worden geïnstalleerd.
- De CHARGE kan worden losgekoppeld (bijv. om onderhoud uit te voeren).
- De bedrijfsdruk mag niet lager zijn dan 0,1 MPa (ongeveer 1 bar).
- De bedrijfsdruk mag niet hoger zijn dan 0,6 MPa (ongeveer 6 bar). Als deze waarde wordt overschreden, moet deze worden verlaagd door een drukregelaar te installeren.
- Het afvoergat van de veiligheidsklep mag nooit worden afgesloten. (veiligheidsklep te leveren en monteren door installateur)
- Rust het systeem uit met een expansievat op het circuit in overeenstemming met Richtlijn 2014/68 / EU en met een capaciteit die voldoende is voor het volume en de hoge temperaturen van het systeem, om het te beschermen tegen overdruk.
- Elektrische verbindingen moeten worden gemaakt door gekwalificeerd personeel in overeenstemming met de huidige regelgeving.
- Verbind de metalen massa van de tank met een aardnet.
- Controleer de hardheid van het water dat niet minder dan 15 ° f

en niet meer dan 35 ° f (Franse graden) moet zijn.

- Koppel de tank los van het systeem voordat u laswerk verricht.
- In geval van niet gebruiken in de winter, leeg het buffervat om bevriezing te voorkomen.
- open de afvoerklep om het buffervat te legen (afvoerklep te leveren en monteren door de installateur).

Inbedrijfstelling

Voor een goede inbedrijfstelling wordt aanbevolen:

- de controle van de hardheid van het leidingwater (de garantie is ongeldig voor hardheid onder 15 ° f en boven 35 ° f
- $1\text{ }^{\circ}\text{ f} = 0,560\text{ }^{\circ}\text{ D}$

De maximale werkdruk van de tank is 6 bar.

De tanks worden gebouwd en getest op watertemperaturen van niet meer dan 90 °C.

De tanks zijn niet ontworpen tegen lagere dan atmosferische interne drukken; Om deze reden is de maximaal toegestane interne onderdrukwaarde voor standaardtanks 0 bar.

ZIN

Aan het einde van de cyclus van het buffervat wordt aanbevolen om de onderdelen niet in de omgeving te verspreiden, maar in te leveren bij gespecialiseerde bedrijven die in staat zijn om te zorgen voor verwijdering in overeenstemming met de huidige regelgeving.

ONDERHOUD

- controleer periodiek de werking van de veiligheidsklep van het systeem;
- periodiek de juiste werking van de expansievaten controleren;
- controleer regelmatig op lekkages.